

Seznámení fyzických a právnických osob s charakterem možného ohrožení, připravenými krizovými opatřeními a se způsobem jejich provedení

Seznámení fyzických a právnických osob v obci PERÁLEC s charakterem možného ohrožení, připravenými krizovými opatřeními a způsobem jejich provedení

1. ÚVOD

Obecní úřad obce **PERÁLEC** zpracováním tohoto dokumentu plní svou povinnost vyplývající ze zákona č. 240/2000 Sb., o krizovém řízení, ve znění pozdějších předpisů.

Použité zkratky

IZS	Integrovaný záchranný systém
HZS	Hasičský záchranný sbor
JPO	Jednotka požární ochrany
ZZS	Zdravotní záchranná služba
PČR	Policie ČR
ORP	Obec s rozšířenou působností
ČČK	Český červený kříž
ČČK	Český červený kříž

Nejdůležitější pojmy

Hrozba	Fenomén nebezpečí/škodlivý jev, který je schopen poškodit chráněné zájmy a hodnoty.
Riziko	Pravděpodobnost vzniku dané hrozby.
Mimořádná událost	Škodlivé působení sil a jevů, které ohrožují životy, zdraví, majetek nebo životní prostředí a vyžadující provedení záchranných a likvidačních prací.
Krizová situace	Rozsáhlá mimořádná událost, při níž je vyhlášen krizový stav (stav nebezpečí, nouzový stav, stav ohrožení státu a válečný stav).
Integrovaný záchranný systém	Koordinovaný postup jeho složek při přípravě na mimořádné události a při provádění záchranných a likvidačních prací.
Krizové řízení	Souhrn řídicích, plánovacích, organizačních a kontrolních činností v souvislosti s řešením krizové situace.
Ochrana obyvatelstva	Plnění úkolů k ochraně životů, zdraví a majetku osob zejména – varování, informování, evakuace, ukrytí, nouzové přežití a další opatření.
Evakuace	Přemístění osob, hospodářského zvířectva a majetku z ohrožených prostor.
Krizový štáb ORP	Pracovní orgán starosty ORP k řešení krizové situace nebo ke koordinaci činností při rozsáhlé mimořádné události.
Bezpečnostní rada ORP	Koordinační orgán starosty řešící připravenost správního obvodu ORP na mimořádné události a krizové situace.
Povodňová komise	Povodňový orgán zabezpečující řízení ochrany před povodněmi. V rámci ORP se jedná o povodňovou komisi obce a povodňovou komisi ORP.

Charakteristika obce

Počet obyvatel	347
Vodní toky	Martinický potok
Vodní nádrže	3 vodní nádrže v Perálci,
Silnice, železnice	Silnice II. tř. č. 358
Další ohrožení	Splach zeminy z polí

2. OHROŽENÍ

Krizové situace, které podle analýzy rizik Krizového plánu Pardubického kraje hrozí na území kraje a zasahují území obce **PERÁLEC**

1. Povodně velkého rozsahu, vč. bleskových povodní – celé území kraje,
2. Jiné živelní pohromy (vichřice) – celé území kraje,
3. Epidemie – hromadné nákazy osob (pandemie chřipky, import nákazy) – celé území kraje,
4. Epizootie – hromadné nákazy zvířat (slintavka a kulhavka) – celé území kraje
5. Radiační havárie (havárie jaderného zařízení v ČR nebo v zahraničí) – celé území kraje,
6. **Narušení hrází rybníků**
7. Narušení finančního a devizového hospodářství státu velkého rozsahu – celé území ČR,
8. Narušení dodávek ropy a ropných produktů velkého rozsahu – celé území ČR,
9. Narušení dodávek energií velkého rozsahu – elektrické energie, plynu, tepelné energie – celé území ČR,
10. Narušení dodávek potravin velkého rozsahu – celé území ČR,
11. Narušení dodávek pitné vody velkého rozsahu – celé území kraje,
12. Narušení dodávek léčiv a zdravotnického materiálu velkého rozsahu – celé území ČR,
13. Narušení funkčnosti dopravní soustavy velkého rozsahu – celé území ČR,
14. Narušení funkčnosti veřejných telekomunikačních vazeb velkého rozsahu – celé území ČR,
15. Narušení funkčnosti veřejných informačních vazeb velkého rozsahu – celé území ČR,
16. Migrační vlny velkého rozsahu – celé území ČR,
17. Hromadné postižení osob mimo epidemií – řešení následků včetně hygienických a dalších režimů a hromadná úmrtí – celé území kraje,
18. Narušení zákonnosti velkého rozsahu – celé území ČR,
19. Hrozba teroristického útoku – celé území ČR.

Krizové stavy v ČR

Vyhlašování krizových stavů podle zákona 240/2000 Sb., o krizovém řízení a o změně některých zákonů (krizový zákon), ústavního zákona 110/1998 Sb., o bezpečnosti České republiky a ústavního zákona 1/1993 Sb., Ústava České republiky.

Druh	Vyhlašující orgán	Důvod	Územní rozsah	Časová účinnost
Stav nebezpečí	Hejtman	Ohrožení života, zdraví, majetku, životního prostředí, pokud nedosahuje intenzita ohrožení značného rozsahu a není možné odvrátit ohrožení běžnou činností správních úřadů, orgánů krajů a obcí, IZS nebo subjektu kritické infrastruktury	Celý kraj nebo jeho část	Nejdéle 30 dnů; prodloužení je přípustné jen se souhlasem vlády
Nouzový stav	Vláda (při nebezpečí z prodlení předseda vlády)	V případě živelních pohrom, ekologických nebo průmyslových havárií, nehod nebo jiného nebezpečí, které ve značném rozsahu ohrožují životy, zdraví nebo majetkové hodnoty anebo vnitřní pořádek a bezpečnost	Celý stát nebo jeho část	Nejdéle 30 dnů; prodloužení je přípustné po předchozím souhlasu Poslanecké sněmovny
Stav ohrožení státu	Parlament na návrh vlády	Je-li bezprostředně ohrožena svrchovanost státu nebo územní celistvost státu anebo jeho demokratické základy	Celý stát nebo jeho část	Bez omezení
Válečný stav	Parlament	Je-li ČR napadena nebo je-li třeba plnit mezinárodní smluvní závazky o společné obraně proti napadení	Celý stát	Bez omezení

Krizové situace, zasahující území kraje nebo jeho části mohou být řešeny vyhlášením stavu nebezpečí. Krizové situace zasahující celou ČR mohou být vyřešeny vyhlášením stavu nebezpečí, popř. stavu ohrožení státu.

Složky IZS, orgány krizového řízení, orgány obcí a dotčené organizace

Složky IZS:

- základní – HZS, PČR, ZZS, JPO obcí
- ostatní – městské policie, ČČK, AČR, Vodní záchranná služba, Horská služba, bezpečnostní sbory,...

Orgány krizového řízení na území kraje s krajskou působností:

- hejtmán kraje,
- krajský úřad,
- Bezpečnostní rada kraje (poradní orgán hejtmána pro přípravu na krizové situace)
- Krizový štáb kraje (pracovní orgán hejtmána pro řešení krizových situací)

Další subjekty, které se podílejí na krizovém řízení a mají krajskou působnost:

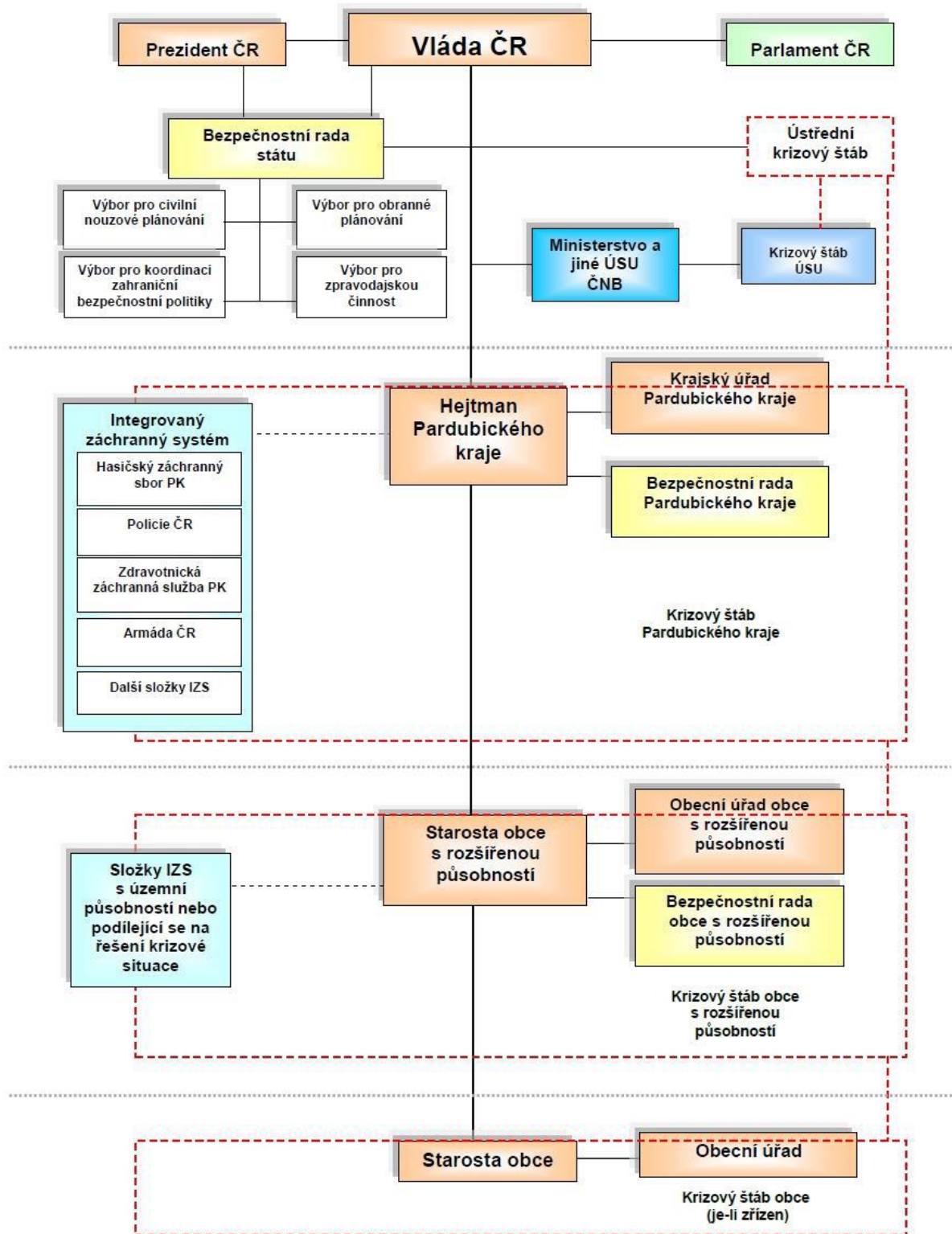
- HZS Pardubického kraje,
- Policie ČR - Krajské ředitelství policie Pardubického kraje,
- ZZS Pardubického kraje,
- Krajské vojenské velitelství,
- ostatní orgány (Krajská hygienická stanice Pardubického kraje se sídlem v Pardubicích včetně podřízených územních pracovišť, Krajská veterinární správa Státní veterinární správy pro Pardubický kraj včetně podřízených inspektorátů, atd.)

Orgány krizového řízení s působností na území ORP:

- starosta ORP,
- obecní úřad ORP
- Bezpečnostní rada ORP (poradní orgán starosty pro přípravu na krizové situace)
- Krizový štáb ORP (pracovní orgán starosty pro řešení krizových situací)

Krizové orgány obcí:

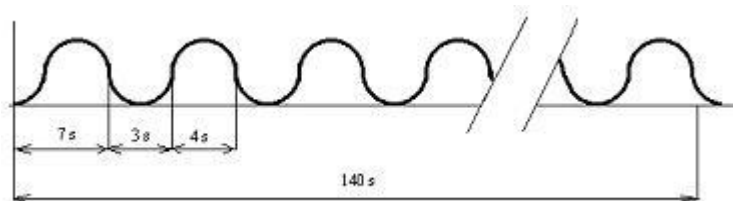
- starosta,
- obecní úřad,
- krizový štáb obce, je-li zřízen.



3. KRIZOVÁ OPATŘENÍ NA ÚZEMÍ OBCE **PERÁLEC** a ZPŮSOB JEJICH PROVEDENÍ

Varování obyvatelstva:

Varování je upozornění na vzniklou (hrozící) mimořádnou událostí všemi dostupnými prostředky. V obci **PERÁLEC** se varování provádí jednotným varovným signálem „Všeobecná výstraha“ – kolísavý tón sirén po dobu 140 vteřin, který může zaznít 3 x po sobě. Všeobecná výstraha je jediným signálem varování obyvatelstva v celé ČR.



Umístění a ovládání sirén v obci:

Poř.	Místo	Ovládání
1	V hasičské zbrojnici	ruční
2		
3		
4		

Varování je následně doplněno předáním tísňové informace:

1) **Obecním rozhlasem – ovládání je v kanceláři starosty**

Jak se chovat když zazní siréna

Kolísavý tón sirény znamená vždy určité nebezpečí, které může ohrozit životy a zdraví osob, majetek a ŽP. Podle druhu události je nutné se ukryt nebo opustit ohrožený prostor a dodržovat opatření stanovená orgány obcí a složkami IZS. Předějte varovný signál sousedům. Nepodceňujte vzniklou situaci!

Pokyny k chování osob

a) při povodni:

Podle pokynů orgánů obce nebo složek IZS opusťte ohrožený prostor (záplavové území). Při evakuaci dodržujte zásady opuštění domu

b) při události mimo povodeň:

- okamžitě se ukryjte v nejbližší budově,
- zavřete okna, dveře a příp. další otvory – může se jednat o únik nebezpečných látek do ovzduší.
- zapněte rádio a televizi, poslouvejte obecní rozhlas, příp. elektronickou sirénu, příp. žádejte informaci od obecního úřadu.
- připravte si evak. zavazadlo a prostředky improvizované ochrany. Vyčkejte dalších pokynů.

Zkoušky sirén

K prověření funkčnosti sirén jsou prováděny zkoušky sirén a to zpravidla 1. středu v měsíci v 12.00 hod. signálem „Zkouška sirén“ - nepřerušovaný tón v trvání 140 vteřin. Zkoušku provádí HZS.

Obcím a právnickým osobám vlastnícím sirénu s lokálním spouštěním je doporučeno

provést v tomto čase zkoušky sirén v jejich majetku.

Evakuace

Jedná se o souhrn opatření zabezpečujících přemístění osob, hospodářského zvířectva a majetku z ohroženého prostoru do jiného prostoru a vztahuje se na všechny ohrožené osoby, které se nepodílejí na záchranných pracích a řízení evakuace.

Jako místo shromáždění je určena **V PERÁLCI NA NÁVSI PŘED OBECNÍM ÚŘADEM a v KUTŘINĚ PŘED HOSPODOU ČP. 14.**

Jako přijímací a evakuační středisko je určena **budova Obecního úřadu.**

Co dělat, když je nařízena evakuace

- připravit si evakuační zavazadlo – seznam viz níže a označte jej jménem a adresou,
- vypnout hlavní uzávěry plynu, vody a elektřiny (mimo přívodu k lednici / mrazáku), zabezpečit majetek a obydlí,
- uzamknout vchodové dveře a označit cedulkou s místem, na které se evakuujete a kontakt,
- ověřit, zdali sousedé vědí o dané situaci a o nařízené evakuaci,
- přemístit se na místo shromáždění nebo přímo do evakuačního střediska
- vzít sebou drobná domácí zvířata krmivo pro ně, hospodářská zvířata odvézt nebo umístit na bezpečném místě se zásobou krmiva a vody,
- v případě naléhavé potřeby vyžádat pomoc od obecního úřadu,

Evakuační zavazadlo - obsah

- osobní doklady, peníze, pojistné smlouvy, důležité dokumenty, platební karty a cennosti
- základní trvanlivé potraviny (hl. konzervy), zabalený chléb, pitná voda (cca na 1 – 2 dny)
- předměty denní potřeby, jídelní miska, lžíce
- přenosné rádio s náhradními bateriemi, mobilní telefon + nabíječka
- toaletní a hygienické potřeby, léky, svítilnu,
- náhradní prádlo, oděv, obuv, přezůvky
- spací pytel, karimatku
- kapesní nůž, šití a další nutné potřeby

Ukrytí

Provádí se při úniku chemických, otravných a radioaktivních látek v improvizovaných úkrytech - budovách.

Jak provést ukrytí

- zavřít a utěsnit dveře, okna a další otvory do domu (lepící páskou, vlhkou látkou),
- vypnout klimatizaci,
- neschovávat se ve sklepích a snížených podlažích – mohou se zde držet těžší plyny,
- dle možností se přemístit na stranu odvrácenou od místa vzniklé nehody a do patra,
- informovat se o vzniklé události (pustit rádio, televizi) a vyčkat pokynů IZS a obce,
- připravit si improvizované prostředky individuální ochrany

Nouzové přežití

Je souhrn opatření po provedené evakuaci ve prospěch postiženého obyvatelstva k překonání následků vzniklé situace bez vážného ohrožení na zdraví. Tato opatření zabezpečují příslušné orgány obce, krizové orgány ORP a složky IZS.

Základní opatření nouzového přežití	
Nouzové ubytování	Organizace a poskytnutí ubytování v předem vytipovaných prostorách – Obecní úřad, BUDOVA ČP. 40 PROTI OÚ
Nouzové stravování (zásobování základními potravinami)	Organizace a poskytnutí stravování ve veřejných stravovacích zařízeních – Zabezpečení zásobování základními potravinami v případě rozsáhlé události.
Nouzové zásobování pitnou vodou	V případě nedostupnosti nebo kontaminace obvyklého zásobování pitnou vodou zabezpečuje nouzové zásobování OBECNÍ ÚŘAD PERÁLEC dodáním vody v cisterně, popř. zajištěním balené vody z obchodní sítě
Základní nouzové služby obyvatelstvu	Uspokojení základních denních potřeb zejména pak: informování osob, zásobování nezbytnými prostředky denní potřeby, zdravotnické služby, sociální služby, psychologické služby, ...
Nouzové dodávky energií	V případě výpadku dodávek elektrické energie je možné využít elektrocentrálu z vybavení jednotky sboru dobrovolných hasičů obce
Organizování humanitární pomoci	Možné zdroje: obecní úřad, Správa státních hmotných rezerv, HZS kraje, státní i nestátní humanitární organizace a sdružení. Pomoc je zpravidla vydávána cestou obce. Shromaždiště materiálu je v kanceláři obecního úřadu v Perálcích a v požárních zbrojnicích v Perálcích

Improvizovaná ochrana obyvatelstva

Při vynuceném pohybu v prostoru kontaminovaném nebezpečnou látkou uniklou do ovzduší je nutné si chránit dýchací cesty a povrch těla dostupnými prostředky.

Jak se chránit – použité prostředky

K ochraně dýchacích cest použijte navlhčenou roušku (ručník, šála) a chraňte jí nos a ústa. Roušku upevněte v zátylku šátkem (šálou). Oči chraňte uzavřenými brýlemi (lyžařské, motoristické) nebo průhledným igelitovým sáčkem. Ostatní povrch těla chraňte méně prodyšnými materiály (pláštěnka, šušťáková souprava, kombinéza, vysoké boty, pryžové rukavice, kukla, ...). Všechny svrchní prostředky je nutné utěsnit. Vhodná je kombinace více vrstev.

Po návratu nebo po překonání zamořeného prostoru se v předsíni (chodbě) odstrojte, osprchujte a vezměte čistý oděv. Použitý kontaminovaný svrchní oděv uzavřete do igelitového pytle.