



Evropská unie
Evropský sociální fond
Operační program Zaměstnanost



AKTUALIZACE Č. 1 STRATEGIE ROZVOJE OBCE PERÁLEC

Vypracoval: Mgr. Jaroslav Špajs
ve spolupráci se zástupci obce Perálec

prosinec 2024



OBSAH:

1. ÚVOD	3
2. ANALÝZA SOUČASNÉHO STAVU	3
2.1 OBEC PERÁLEC V ŠIRŠÍM KONTEXTU	3
2.2 SOUČASNOST OBCE PERÁLEC A DEMOGRAFICKÝ VÝVOJ	4
2.3 HISTORIE A PAMÁTKY	6
2.4 HOSPODÁŘSTVÍ	6
2.5 TRH PRÁCE	6
2.6 TECHNICKÁ INFRASTRUKTURA	7
2.7 OBČANSKÁ VYBAVENOST (ŠKOLSTVÍ, ZDRAVOTNICTVÍ, SPORT, KULTURA AJ.)	7
2.8 REKREACE A CESTOVNÍ RUCH, SPOLKOVÝ ŽIVOT	8
2.9 ŽIVOTNÍ PROSTŘEDÍ	8
3. SWOT ANALÝZA	9
4. VIZE ROZVOJE OBCE	11
5. STRATEGIE REALIZACE VIZE – PRIORITY, OPATŘENÍ, PROJEKTY	12
6. IMPLEMENTACE – ZPŮSOB REALIZACE, MONITORING A HODNOCENÍ	15
6.1 ZPŮSOB REALIZACE	15
6.2 ZPŮSOB FINANCOVÁNÍ	16
6.3 MONITORING A HODNOCENÍ	16
7. ZÁVĚR	17

Dokument byl zpracován v rámci projektu Strategické plánování a vzdělávání v Mikroregionu Litomyšlsko č. CZ.03.4.74/0.0/0.0/16_033/0003006 financovaného Operačním programem Zaměstnanost



1. ÚVOD

Cílem tohoto materiálu je na základě stanovených kritérií objektivně a komplexně posoudit současnou pozici obce Perálec a definovat strategické oblasti v kontextu jejího budoucího rozvoje.

Součástí této strategie je **Analýza současného stavu**, která hodnotí pozici obce v rámci okresu, kraje a NUTS II z několika hledisek; analýza slabých, silných stránek, příležitostí a hrozeb – **Analýza SWOT**, která tvoří strategický základ a informační východisko pro stanovení cílů a priorit a konečně **Vize, Priority, Opatření a Záměry**.

Informace, údaje a data byla získávána v průběhu roku 2018 z evidence obecního úřadu v Perálci, evidence úřadu práce, ČSÚ, aj.

Strategie rozvoje obce Perálec je vyjádřením politiky či vůle obce, jakou cestou rozvoje se chce ubírat a jakým efektivním, současně však reálným postupem, lze k této vizi směřovat.

2. ANALÝZA SOUČASNÉHO STAVU

2.1 Obec Perálec v širším kontextu

Obec Perálec je součástí venkovského regionu. Je členem svazků obcí **Mikroregion Litomyšlsko a Touloucovy Maštale** zaměřených na řešení společných problémů obcí v různých oblastech rozvoje. Dále je obec členem MAS Litomyšlsko a Dobrovolného svazku obcí Hlinecko, kde je hlavní činností, údržba zeleně, shromažďování a nakládání s komunálním odpadem. Obec je také dlouholetým členem Svazu měst a obcí ČR a Sdružení místních samospráv.

Obec má zajímavou geografickou polohu v sousedství oblasti Touloucovy Maštale, v blízkosti měst Proseč, Skuteč a zámku Nové Hrady. Perálec leží mezi vzdálenějšími městy Proseč a Skuteč. Obec Perálec spadá pod ORP Chrudim, okres Chrudim, Pardubický kraj a NUTS II Severovýchod.

Přirozeným spádovým centrem širších služeb a úřadů jsou pro obec Perálec města Proseč, město Skuteč a Chrudim jako sídlo ORP. Další úřady (krajský aj.) a speciálnější služby se pak nacházejí v Pardubicích.

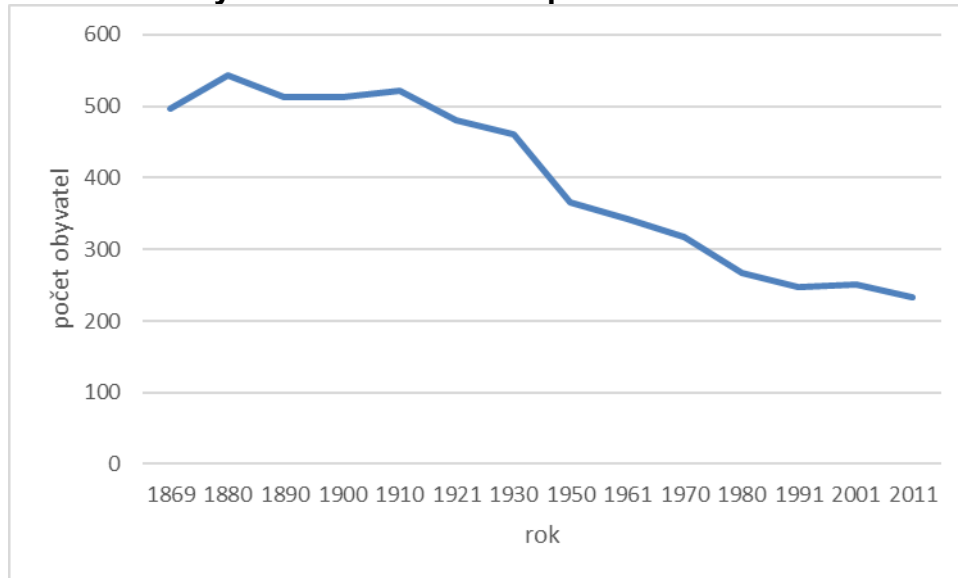
Právě poloha obce v rámci venkovské krajiny a mimo bezprostřední dosah významného spádového centra přináší obci **vysoký rozvojový turistický potenciál a možnost stát se příjemným klidným místem pro život obyvatel.**



2.2 Současnost obce Perálec a demografický vývoj

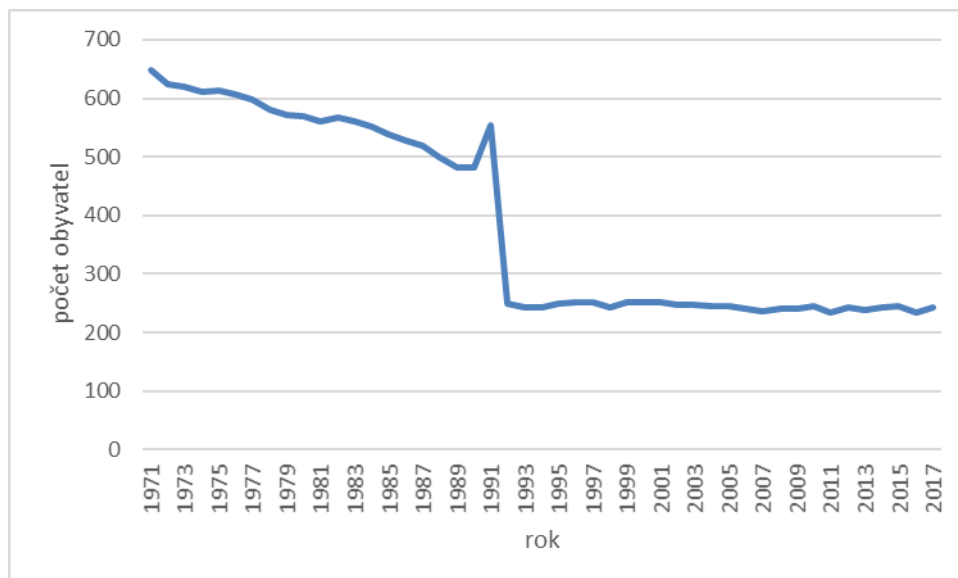
Obec má celkovou katastrální výměru 456 ha a je 2 sídelními jednotkami Perálec a Kutřín.

Počet obyvatel obce Perálec v průběhu let 1869 - 2011



Zdroj: ČSÚ

Počet obyvatel obce Perálec v průběhu let 1971 – 2017



Zdroj: ČSÚ

Počet obyvatel obce v dlouhodobém horizontu klesá. V roce 1869 měla obec 496 obyvatel, v roce 2018 méně než polovinu. Pokles počtu obyvatel je kontinuální v průběhu celého 20. století, s významnějším zlomem v 90. letech, kdy se počet

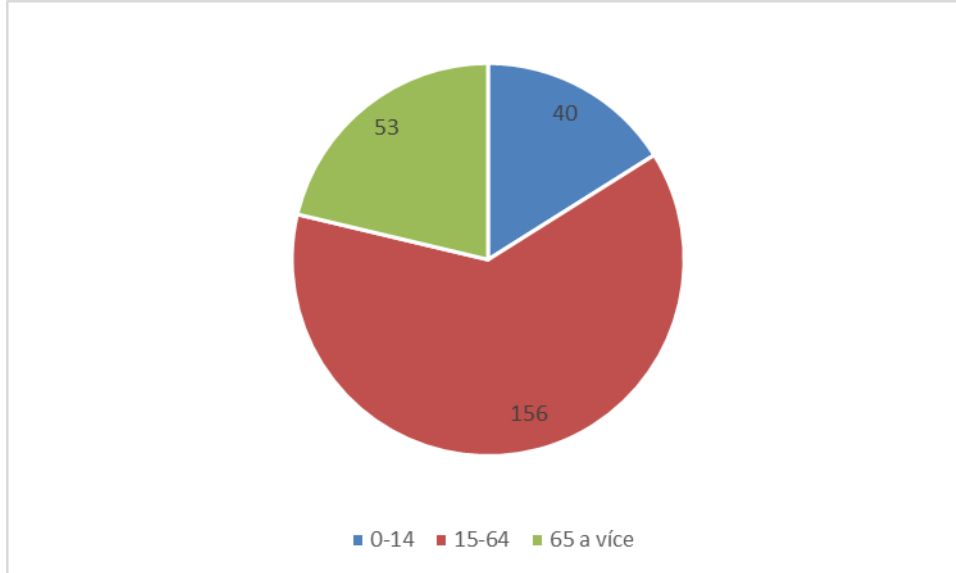


obyvatel dále snížil změnou územně samosprávného uspořádání (od Perálce oddělena obec Zderaz).

Od roku 1992 je počet obce stabilizovaný a téměř se nemění.

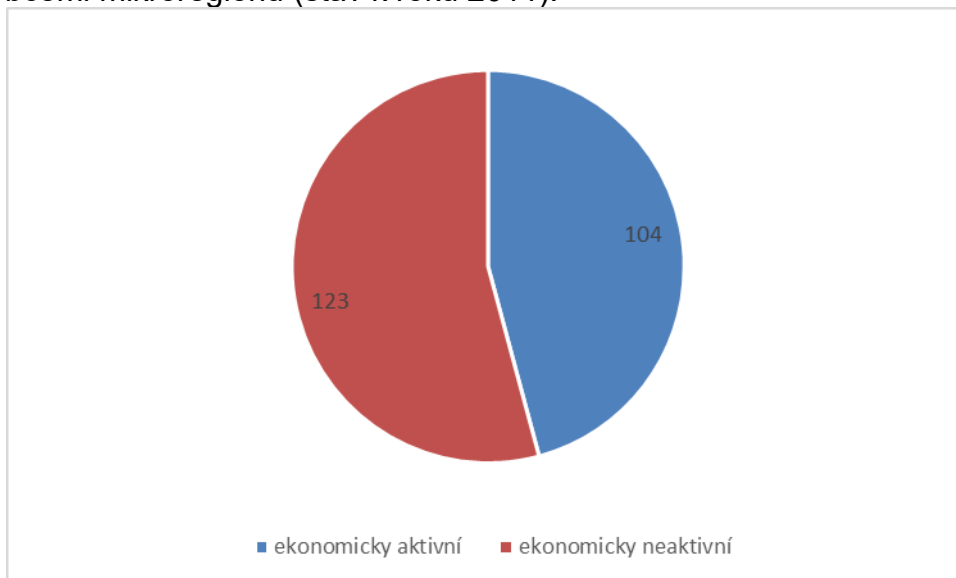
Celkový počet obyvatel k 1. 1. 2018 činil 249.

Věkové složení obyvatel v základních věkových kategoriích (2017)



Zdroj: ČSÚ

Obec Perálec vykazuje vyšší podíl ekonomicky neaktivních obyvatel v porovnání s jinými obcemi mikroregionu (stav k roku 2011).

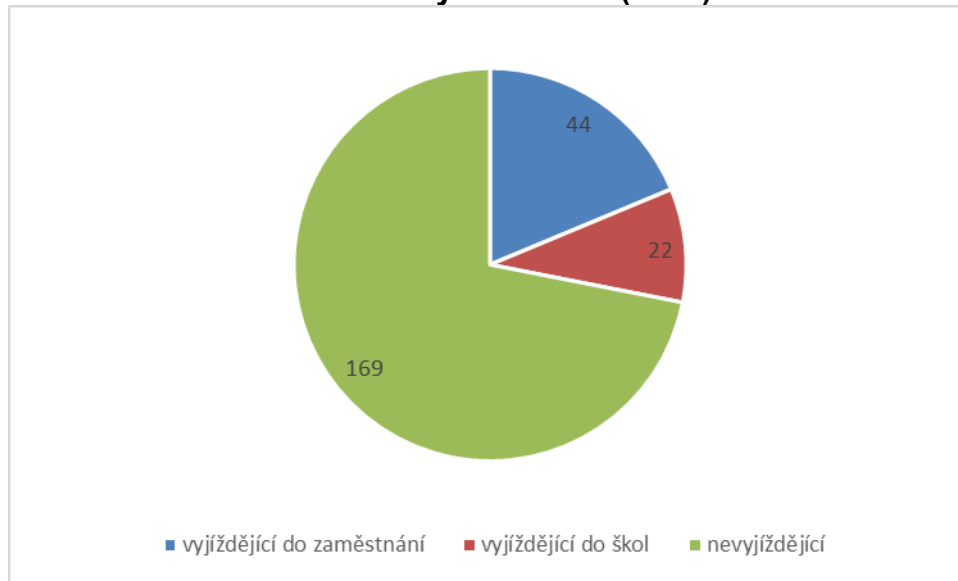


Zdroj: ČSÚ

Část obyvatel obce vyjíždí do zaměstnání nebo do škol mimo území obce, především do Proseče, Skutče nebo Nových Hradů, ale také do vzdálenějších měst Vysokého Mýta Chrudimi i Pardubic.



Mobilita obyvatel obce (2011)



Zdroj: ČSÚ

2.3 Historie a památky

První písemná zmínka o obci se datuje okolo roku 1349, v tomto období obec patřila do držav litomyšlského klášteřa.

Nejvýznamnější památkou obce je kostel sv. Jana Křtitele z roku 1320 a kaple v Kutříně z počátku 20. století a kaple v Kutříně Nejsvětějšího srdce Pána Ježíše, vystavěna roku 1901.

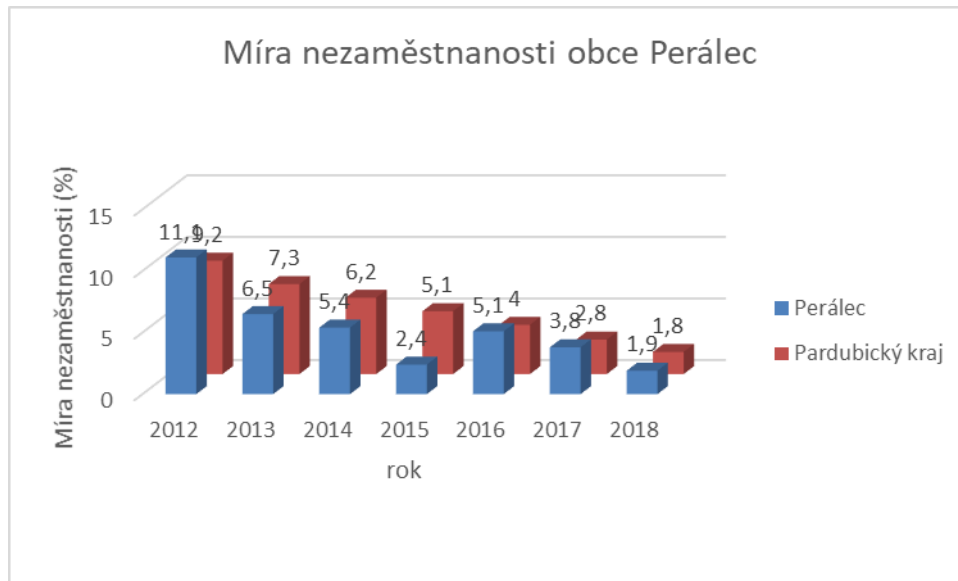
2.4 Hospodářství

V obci Perálec nepůsobí žádný velký průmyslový výrobní podnik. Jsou zde především **soukromí živnostníci**, působící zejména **v oblasti služeb pro občanskou veřejnost**. Zemědělskou půdu v obci i okolích obcích obhospodařuje zemědělské družstvo Zderaz.

V roce 2011 v obci působilo celkem 35 subjektů vykonávajících ekonomickou činnost.

2.5 Trh práce

Nezaměstnanost je v obci nižší než celostátní i krajský průměr a k 1. 10. 2018 činila míra nezaměstnanosti 1,9 %. Vývoj míry nezaměstnanosti v podstatě sleduje celorepublikové trendy s dílčími výkyvy způsobenými malým počtem obyvatel obce (např. v roce 2016). Hlavní skupinu uchazečů o práci tvoří lidé vyučení a dále uchazeči se základním vzděláním. Míra nezaměstnanosti v obci je aktuálně na historickém minimu.



Zdroj: statistika ÚP

2.6 Technická infrastruktura

Obec Perálec leží mimo hlavní komunikační tahy a dopravní infrastrukturu. Obcí prochází komunikace II/358 spojující obec s městy Skuteč a Litomyšl.

Nejbližší železniční spojení pro občany obce je zastávka ve Žďárci u Skutče – s napojením na tratě Žďárec - Chrudim – Pardubice, Žďárec – Havlíčkův Brod a Žďárec - Polička.

Obec Perálec má vybudovaný **veřejný vodovod a kanalizaci a ČOV** (obec je vlastníkem i provozovatelem). Obec je plynofikována.

2.7 Občanská vybavenost (školství, zdravotnictví, sport, kultura aj.)

Školství

V obci Perálec se nachází malotřídní základní škola s ročníky 1 - 5. V obci je také mateřská škola s kapacitou 25 dětí.

Zdravotnictví

Zdravotnická péče pro občany obce je zajišťována v Litomyšli a v Chrudimi (nemocnice) a v Proseči a Skutči, příp. v Nových Hradech (zdravotní středisko, ordinace).



Sociální zařízení a péče

Zařízení sociálních služeb není v obci provozováno. Občané využívají terénní pečovatelské služby Charity Nové Hradý.

Sportovní, kulturní a společenská zařízení

Pro sportovní, kulturní a společenské akce je využíváno především dětské a víceúčelové sportovní hřiště a společenský sál.

2.8 Rekreace a cestovní ruch, spolkový život

Rekreace a cestovní ruch

Obec Perálec není významným turistickým cílem, přesto má vhodné podmínky pro cestovní ruch, především pro pěší a cykloturistiku. Na rozvoji cestovního ruchu se obec podílí spoluprací v rámci Mikroregionu Litomyšlsko a okolními obcemi.

Obec leží na okraji turisticky atraktivní lokality Toulouvcových Maštálí, v sousedství obce Nové Hradý (turisticky atraktivní zámek) a zároveň nedaleko města Litomyšl. Poloha obce vytváří výborné předpoklady pro rozvoj cestovního ruchu.

Nabídku ubytovacích a stravovacích služeb lze nalézt v nedalekém okolí, v obci je provozováno pohostinství a smíšená prodejna Jednoty Hlinsko.

Spolkový život, akce

Velmi důležité jsou všechny **sportovní a kulturní aktivity**, které se zaměřují na využití volného času nejen dětí a mládeže.

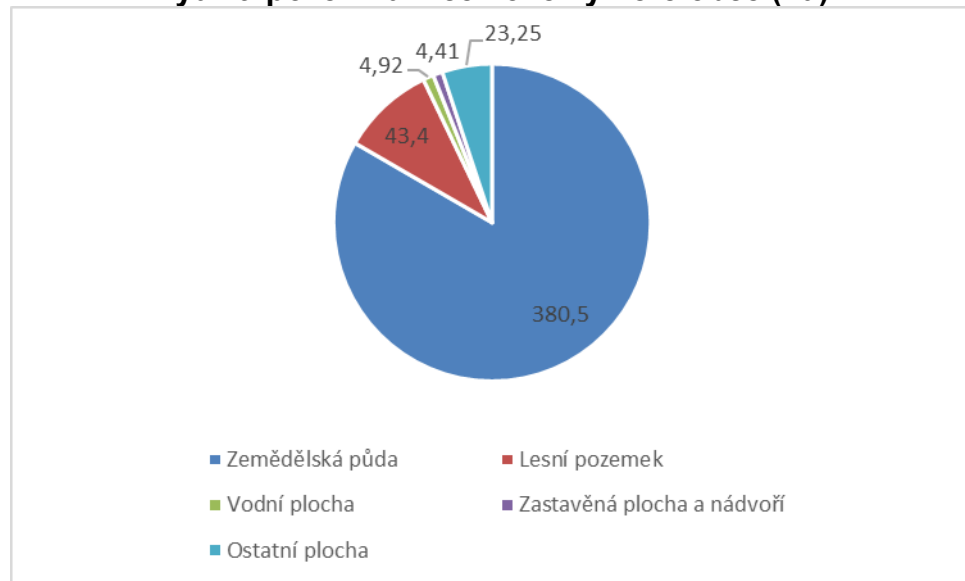
V obci jsou konány tradiční společenské akce, na dalších akcích se obec podílí společně s okolními obcemi. Jde např. o pálení čarodějnic, dětský karneval, vánoční besídky, sportovní akce apod.

2.9 Životní prostředí

Území obce Perálec je charakteristické výraznou převahou plochy orné půdy, což určuje charakter celé krajiny.



Využití pozemků v celkové výměře obce (ha)



Zdroj: ČSÚ

Základním krajinným prvkem je nedaleký vrch Macháčkův kopec (510 m n.m.), na jehož úbočí obec leží, a také přírodní rezervace Toulvovcovy Maštale nacházející se v sousedství obce.

3. SWOT ANALÝZA

Na základě analýzy současného stavu obce Perálec byla standardní metodou používanou při strategickém plánování sestavena SWOT analýza, tj. stanovení vnitřních slabých a silných stránek rozvoje obce a vnějších neovlivnitelných příležitostí a hrozeb.

Analýza SWOT byla zpracována v takové míře podrobnosti, aby bylo možné stanovit na jejím základě hlavní problémy obce a s využitím silných stránek a příležitostí stanovit strategický postup k jejich odstranění a k minimalizaci hrozeb. Využitím silných stránek a odstraňováním slabých stránek roste pravděpodobnost využití nabízejících se příležitostí a omezuje se dopad ohrožení.

Analýza SWOT

SILNÉ STRÁNKY:

- obec je členem svazků obcí Mikroregionu Litomyšlsko
- zajímavá poloha mimo hlavní komunikace
- mimořádně zajímavé a hodnotné okolí obce – přírodní rezervace Toulvovcovy Maštale nedaleko obce, zámek Nové Hrady v sousedství
- nízká nezaměstnanost v obci
- provoz školských zařízení
- fungující základní systém odpadového hospodářství



- vybudovaná základní infrastruktura (vodovod, kanalizace, ČOV, plynofikace)
- stabilizované zemědělství a jeho tradice
- pořádání kulturních a sportovních akcí
- fungující veřejná autobusová doprava

SLABÉ STRÁNKY:

- dlouhé vzdálenosti do větších center
- nižší úroveň podnikatelské aktivity
- vyšší podíl ekonomicky neaktivních obyvatel
- nutnost dojíždění do školských zařízení (2. stupeň ZŠ aj.)
- nižší úroveň občanské vybavenosti
- omezené zdroje obecního rozpočtu
- nízká propagace místních zajímavostí
- nevyhovující technický stav silnic IV. třídy a povrchů místních komunikací
- snižování kvality povrchů vozovek těžkou nákladní dopravou a zemědělskou technikou

PŘÍLEŽITOSTI

- využití potenciálu krajiny pro rozvoj cestovního ruchu, zejména pro pěší turistiku, cykloturistiku a agroturistiku
- otevření obce ke spolupráci s okolními obcemi a mikroregiony a krajem
- využívání krajských, státních a evropských podpor na rozvoj obce, koordinace a spolupráce v rámci partnerství
- udržení a rozvoj existujících podnikatelů v obci
- rozvoj drobného živnostenského podnikání v oblastech veřejné poptávky
- zachování a obnovení tradic kulturních a společenských akcí
- provedení revitalizačních opatření v krajině, zlepšujících její ekologickou stabilitu, rozmanitost a estetický vzhled
- využití potenciálu živé spolkové činnosti v obci
- zatraktivnění obce pro mladé lidi a rodiny s dětmi (zlepšení infrastruktury a rozšíření spektra služeb)
- rozšíření spolupráce s oblastní charitou a rozšíření spektra sociálních služeb v rámci celého mikroregionu
- zkvalitnění občanské vybavenosti a služeb
- rozšíření nabídky volnočasových aktivit a nové prostory pro aktivní trávení volného času
- rozšíření turistických stezek (zejména mimo silnice)
- zlepšení technického stavu dopravní infrastruktury



HROZBY

- nepříznivý demografický trend (úbytek obyvatel, vyšší podíl starších obyvatel)
- zvyšování počtu ekonomicky neaktivních obyvatel
- klesající kupní síla a životní úroveň obyvatel obce
- nárůst nezaměstnanosti
- omezování provozu mateřské a základní školy
- obtížný start nových podnikatelských aktivit
- neuspokojivý technický stav místních obslužných komunikací
- trvalý nárůst silniční dopravy – negativní vliv na životní prostředí a kvalitu života obyvatel
- zhoršování dopravní obslužnosti (omezování či rušení spojů)
- ohrožení zemědělských podniků špatným vývojem v sektoru
- zánik spolků, sdružení a neziskových organizací
- rušení zdravotnických zařízení a zhoršená dostupnost zdravotní péče
- omezování provozu nebo rušení kulturních a sportovních zařízení
- zvyšování objemu odpadů
- snižování ekologické stability krajiny
- povodně a přívalové deště s dopadem do území, podcenění významu protierozních opatření
- omezení dotačních možností vlivem ekonomické situace a na základě přehodnocení priorit
- omezenost obecních prostředků pro rozvoj území

4. VIZE ROZVOJE OBCE

Vize je široce formulovaný výhled, kam by obec v dlouhodobém časovém horizontu 10 – 20 let měla dospět. Tuto vizi lze podrobněji a přesněji popsat několika dlouhodobými strategickými cíli, formulovanými pro stejný časový horizont. Vize a strategické cíle musí mít reálný základ.

Vizi pro obec Perálec je formulována následovně:

„Obec Perálec bude v časovém horizontu 10 až 20 let rozvinutým sídlem pohodového, ale současně plnohodnotného a zdravého bydlení na venkově se zajištěnými službami pro život místních obyvatel a s řadou vzájemně prospěšných vazeb na své okolí.“



5. STRATEGIE REALIZACE VIZE – PRIORITY, OPATŘENÍ, PROJEKTY

Pro naplnění vize a strategických cílů rozvoje obce byly určeny tři prioritní oblasti – priority. Jedná se o oblasti rozvoje, na které je potřeba soustředit pozornost a úsilí všech obyvatel (občanů, podnikatelů) a to cíleně a koncentrovaně, aby bylo dosaženo splnění všech strategických cílů. Pro každou priority bylo stanoveno několik opatření, která jsou širší obecnější formulací úkolů, které vedou k naplnění dané priority. Pro každé opatření pak byly hledány buď obecnější projektové záměry (tam, kde v této fázi nebylo možné jednoznačně formulovat konkrétní projekt, ale pouze zadání pro jeho vytvoření) nebo bylo možné pod souhrnným názvem presentovat konkrétnější projekty a aktivity, které již v současné době mohou mít známý rozpočet a jejich realizace je připravena takřka do prováděcí podoby.

Schematicky lze uvedený postup znázornit v následující hierarchii od nejobecnější formulace cílové oblasti zájmu po stanovení konkrétních projektů a projektových záměrů:

Priority
Opatření
Projektové záměry a projekty

Priorita 1 **Občanská a technická vybavenost, infrastruktura a doprava**

Opatření 1.1 Vybudování nových objektů občanské vybavenosti a údržby stávajících objektů

Záměry:

- Rekonstrukce čp. 40 s vestavbou bytů
- Oprava, rekonstrukce nebo přístavba dalších objektů v majetku obce (hasičská zbrojnice, budova obecního úřadu, budova školy aj.)
- Dobudování a péče o veřejná prostranství v obci
- Výstavba dětských hřišť vč. venkovních hracích a cvičebních prvků a péče o hřiště stávající
- Zkvalitňování a údržba sportovních ploch a zařízení
- Péče o hřbitovy, vč. oprav hřbitovních zdí
- Vybudování márnice na hřbitově
- Zkvalitňování techniky pro péči a údržbu obce, včetně techniky pro zimní údržbu místních komunikací - vybudování zázemí pro uskladnění techniky
- Podpora energetických úspor v budovách obce včetně zvyšování účinnosti zdrojů vytápění



Opatření 1.2 Rozšiřování a údržba technické infrastruktury obce

Záměry:

- Rekonstrukce a opravy technické infrastruktury obce (vodovod, kanalizace, ČOV)
- Dokončení kanalizace v Kutříně
- Budování inženýrských sítí pro bytovou výstavbu
- Obnova veřejného osvětlení a místního rozhlasu ve všech částech obce

Opatření 1.3 Doprava, dopravní obslužnost a komunikace

Záměry:

- Budování a opravy chodníků
- Vybudování přechodu pro chodce vč. osvětlení
- Budování parkovacích ploch u hřiště i v dalších částech obce
- Rekonstrukce autobusových zastávek
- Instalace dopravního značení a technologických opatření pro zvýšení bezpečnosti v dopravě
- Zajištění údržby o mostky a propustky v majetku obce
- Zajištění dopravní obslužnosti území obce, podpora opatření pro zachování a rozšiřování veřejné dopravy

Priorita 2

Životní prostředí, péče o krajinu a udržitelné zemědělství

Opatření 2.1 Péče o životní prostředí obce

Záměry:

- Péče o zeleň v intravilánu obce, s pořízením techniky k její údržbě
- Výsadba alejí a jiné zeleně v krajině, vč. soliterní
- Budování cest a stezek propojující místní části obce i obce okolní
- Zajištění péče o vodní toky jejich vlastníky, budování nových vodních ploch ve vhodných lokalitách, opatření pro zadržování vody v krajině
- Podpora využívání obnovitelných zdrojů energie
- Podpora využívání technologií vedoucích ke zlepšování ovzduší v obci
- Oprava hrází vodní nádrže

Opatření 2.2 Podpora udržitelného zemědělství

Záměry:

- Spolupráce se zemědělskými subjekty a podpora jejich činnosti
- Realizace protipovodňových a protierozních opatření v rámci obce i mikroregionu
- Podpora dalších opatření v ochraně půdy
- Podpora produkce místních produktů



Priorita 3

Rozvoj podnikání a tvorba pracovních příležitostí

Opatření 3.1 Rozvojové plochy a objekty pro podnikání

Záměry:

- Zmapování a nabídka rozvojových ploch v obci
- Zainvestování prioritních ploch a objektů pro podnikání
- Podpora podnikatelských aktivit místní drobné výroby přinášející pracovní příležitosti v obci, vč. podpory marketingu
- Podpora rozvoje služeb pro místní občany, vč. služeb v oblasti cestovního ruchu

Priorita 4

Cestovní ruch, turistika a rekreace, péče o památky

Opatření 4.1 Podpora projektů v cestovním ruchu a propagace obce

Záměry:

- Vytvoření nových naučných stezek a rozšíření stávajících včetně jejich propojení pěšími stezkami
- Doplnění sítě map a turistických tabulí
- Podpora vzniku nových ubytovacích kapacit a zkvalitnění stávajících
- Vybudování dalších turistických atraktivit a služeb
- Propagace obce Perálec v rámci mikroregionu, kraje i ČR (ve spolupráci s partnery v oblasti CR a propagace)

Opatření 4.2 Péče o památky na území obce

Záměry:

- Péče o drobné památky na území obce (křížky, boží muka, památné kameny, aj.)

Priorita 5

Rozvoj občanské společnosti, podpora vzdělávání a služeb sociální oblasti

Opatření 5.1 Podporovat spolkový a občanský život v obci

Záměry:

- Obnova místních tradic, podpora pořádání kulturních, spolkových a sportovních akcí
- Podpora všech aktivit zaměřujících se na péči o malé děti
- Podpora jiných nespportovních aktivit spolků a sdružení v obci



Opatření 5.2 Podpora všem aktivitám v oblasti vzdělávání, nejen pro děti a mládež

Záměry:

- Udržení a rozvoj výuky ZŠ
- Podpora projektů ZŠ
- Zachování a rozvoj činnosti MŠ
- Podpora kurzů a seminářů v oblasti vzdělávání dospělých
- Zachování a rozšiřování činnosti knihovny
- Podpora mimoškolních aktivit a zájmových kroužků pro děti

Opatření 5.3 Podpora sociálních služeb poskytovaných v obci, péče o seniory

Záměry:

- Podpora aktivit seniorů
- Pořádání besed, přednášek a setkání s důrazem na cílovou skupinu seniorů
- Spolupráce s charitou a jinými subjekty v oblasti sociální péče

6. IMPLEMENTACE – ZPŮSOB REALIZACE, MONITORING A HODNOCENÍ

6.1 Způsob realizace

Do **realizace strategie rozvoje obce Perálec** by měly být zapojeny všechny články veřejnosti: představitelé samosprávy, podnikatelé, nestátní neziskové i jiné organizace i občané obce, protože opatření strategie jsou různorodá a obracejí se ke všem těmto článkům společnosti. Aby byla realizace strategie úspěšná, je však nezbytné zvolit určitou **řídící, výkonnou a kontrolní autoritu**. Protože obec jako taková má nejbližší k cíli rozvoje obce lze předpokládat, že bude v realizaci strategie hrát vůdčí roli. Přesto je vhodné specifikovat tyto dvě funkce a jejich nositele:

- funkce **řídící**: zastupitelstvo obce, rozšířené o zástupce z podnikatelské sféry, školy a veřejnosti

- funkce **výkonná a kontrolní**: zastupitelstvo obce a obecní úřad.

Složka řídicí – zastupitelstvo obce, rozšířené o další zástupce veřejnosti

Jedná se o strukturu, která nemá žádnou právní subjektivitu, její „členská“ základna není nikterak omezena, naopak je vítána široká účast veřejnosti. Jejím posláním je na základě podkladů dodávaných výkonnou složkou nebo dalších podkladů usměrňovat realizaci strategie dle aktuální situace a možností, zejména:

- iniciovat realizaci opatření, která se ukáží pro obec velmi významná
- iniciovat realizaci opatření, kde se nabízejí příležitosti zajistit financování
- iniciovat realizaci opatření, která nejsou finančně náročná, ale jsou organizačního charakteru a týkají se zejména spolupráce napříč státní správou, samosprávou, podnikatelskou sférou a občany



- iniciovat aktivity vedoucí k možnosti realizace ostatních opatření (oslovit realizátory, vyhledávat a zajišťovat zdroje financování)
- projednávat podněty a připomínky a doplňky z řad vlastních členů a veřejnosti
- navrhovat, projednávat a schvalovat změny a aktualizace strategie rozvoje

Složka výkonná – zastupitelstvo obce a obecní úřad

Náplní její činnosti je:

- realizovat konkrétní závěry a pokyny řídicí složky ohledně strategie rozvoje obce
- zajišťovat realizaci vybraných opatření, která patří do kompetence a investování obce
- zajišťovat další opatření formou iniciování a jednání se subjekty v obci
- připravovat podklady pro řídicí složku ohledně možností realizace ostatních opatření
- připravovat podněty ohledně doplnění a aktualizace strategie rozvoje
- zajišťovat monitoring efektu realizace strategie a 1 x za 3 roky zpracovávat souhrnnou zprávu o výsledcích monitoringu
- svolávat jednání řídicí složky (alespoň 1 x za rok).

Výkonná složka bude spolupracovat s řadou organizací státní správy a samosprávy aj. a s odbornými dodavateli určitých druhů prací (poradci, projektanti, realizační firmy apod.).

6.2 Způsob financování

Financování strategie rozvoje lze rozdělit na:

➤ **zajištění základního chodu realizace**

Formálně – organizační část bude probíhat v rámci činnosti obce a obecního úřadu. Nad tento rámec však budou pro zdárný postup realizace strategie hledány také externí zdroje financování.

➤ **zajištění realizace konkrétních opatření a projektů plánu**

Realizace konkrétních opatření bude muset být zajištěna z vlastních prostředků realizátora/investora (obec, svazek obcí, podnikatelé, občané, neziskové organizace aj.) s cíleně vyhledávanou možností spolufinancování z externích zdrojů státu, kraje nebo EU.

6.3 Monitoring a hodnocení

Monitoring realizace strategie rozvoje bude zahrnovat:

Registraci stavu realizace jednotlivých opatření, projektových záměrů a projektů

Monitoring sociálně – ekonomických ukazatelů obce :

- počet obyvatel
- věkové a vzdělanostní složení obyvatel (průměrný věk, počet obyvatel ve věkových kategoriích, počet obyvatel se základním, středoškolským a vysokoškolským vzděláním)
- počet nezaměstnaných a jejich struktura (muži, ženy, věk, stupeň vzdělání)
- pracovní příležitosti (počet volných pracovních míst)



- průměrný výdělek
- počet podnikatelů, počet vydaných živnostenských listů
- počet obyvatel napojených na veřejný vodovod a kanalizaci

Monitoring konkrétních projektů

Jednotlivé realizované projekty ze strategie rozvoje, zejména projekty spolufinancované z externích národních a evropských zdrojů, budou muset mít většinou stanoveny, sledovány a vyhodnocovány vlastní monitorovací ukazatele efektivity a životaschopnosti.

Výsledky monitoringu budou jedním z podkladů a podnětů pro úpravy a aktualizace strategie rozvoje obce Perálec.

7. ZÁVĚR

Strategie rozvoje obce Perálec je širokou strategií, reagující na řadu okruhů činností.

Vizí obce Perálec v časovém horizontu 10 až 20 let je, že bude rozvinutým sídlem pohodového, ale současně plnohodnotného a zdravého bydlení na venkově s pestrým drobným podnikáním zejména v oblasti místních služeb s řadou vzájemně prospěšných vazeb na své okolí.

Aby mohla být tato vize naplněna, bylo nutné se ve strategii zaměřit na řešení a posílení řady oblastí života se zvýrazněním rozvojové funkce obce jako venkovského sídla s plnohodnotnými službami pro místní obyvatele. Cílem je udržet současné aktivity a doplnit je o řadu dalších nových, provázaných činností, řešících slabiny a využívajících rozvojový potenciál obce a externí příležitosti.

Úspěšnost realizace strategie bude záviset na funkčnosti a aktivitě všech článků, se kterými se v implementaci počítá a kde nejvýznamnější úlohu hraje sama obec Perálec.

Vypracoval:

Mgr. Jaroslav Špajs
ve spolupráci se zástupci obce Perálec

Vendula Drahošová-starostka obce

V Perálci, 11. prosinec 2024



Na veřejném zasedání Zastupitelstva obce Perálec dne 23. října 2024, usnesením číslo 17/12, bylo schváleno podání výpovědi ze svazku obcí AZASS Polička. Vystoupení Obce Perálec, bylo schváleno valnou hromadou Svazku obcí AZASS Polička dne 4. prosince 2024.

Aktualizace č. 1 Strategie rozvoje Obce Perálec se týká bodu 2. 7. Sociální zařízení a péče a byla schválena na veřejném zasedání Zastupitelstva obce Perálec dne 11. prosince 2024, usnesením číslo 18/18.

Původní znění:

Sociální zařízení a péče

Zařízení sociálních služeb není v obci provozováno. Občané využívají terénní pečovatelské služby Charity Nové Hrady. Obec je také členem Svazku obcí AZASS / areál zdravotních a sociálních služeb/ Polička, který byl založen za účelem provozu obnovy a rozvoje poličské nemocnice pro potřeby zdravotní a sociální péče a to v podobě služeb sociální péče ve všech jejich formách.

Nové znění:

Sociální zařízení a péče

Zařízení sociálních služeb není v obci provozováno. Občané využívají terénní pečovatelské služby Charity Nové Hrady.